

Interrupteur connecté pour volet roulant

CB0431 - CN0431 - CT0431

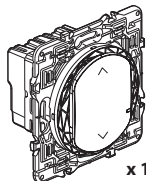
0 648 96A - 0 677 26A/76A - 0 777 06LA

6 000 86A - 6 001 86A - 6 002 86



Ce pack est un accessoire connecté qui **nécessite** au préalable l'achat et l'installation d'un pack de démarrage connecté compatible avec les produits des gammes "... with Netatmo".

Composition du pack



Interrupteur connecté pour volet roulant

x 1



Protection de chantier

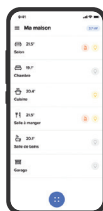
x 1

Bande de fréquences : 2,4 à 2,4835 GHz - Niveau de puissance : < 100 mW

Caractéristiques

<p>+45° C +5° C</p>	<p>1 x 2,5 mm² 2 x 1,5 mm²</p>	<p>Volet roulant</p>
110-240 Vac 50/60 Hz		
240 VAC maxi.		1 x 500 VA max.
110 VAC maxi.		1 x 250 VA max.

Téléchargez l'**App Home + Control** et suivez les instructions pour associer votre interrupteur connecté pour volet roulant.

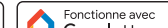


Vous êtes prêts à piloter votre installation et pouvez personnaliser vos scénarios via l'**App Home + Control** ou via votre assistant vocal.

fonctionne avec



Fonctionne avec

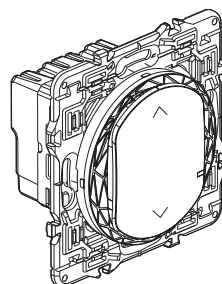


1

Avant de commencer

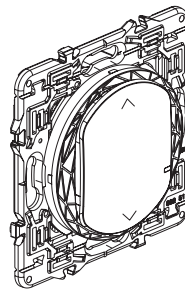
Si vous prévoyez d'installer des interrupteurs pour volet roulant, lisez les précautions suivantes :

Pour commander un interrupteur volet roulant avec deux commandes sans fil ou plus, utilisez uniquement les produits :



x 1

ET



x 1

ou plusieurs

Interrupteur connecté pour volet roulant

Commande sans fil pour volet roulant (non inclus dans ce pack)

Prévoyez des commandes sans fil pour volet roulant pour chaque point de commande supplémentaire.

Pour créer une commande centralisée :

- Utilisez un ou plusieurs interrupteurs connectés pour volet roulant.
- Utilisez une commande sans fil pour volets roulants.

1 Précautions impératives de sécurité

1 Coupez le courant au disjoncteur général

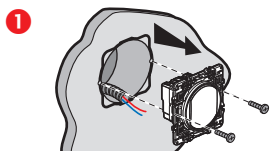
OFF

2 **Vérifiez l'absence de tension avant de procéder à l'installation.**

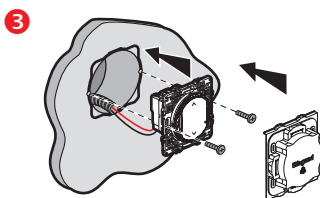
LE10318AE

2

2 Installez l'interrupteur connecté pour volet roulant

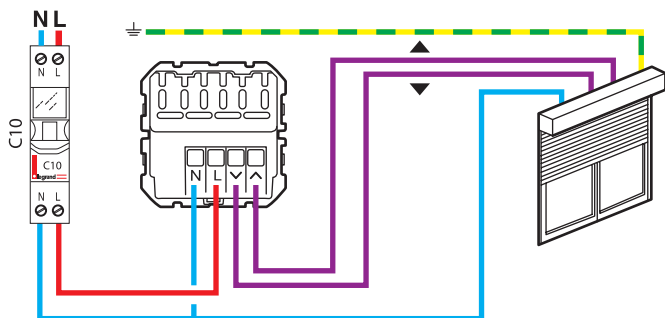


Démonter l'interrupteur existant



2 Câblez l'interrupteur connecté pour volet roulant

Montée / Descente / Stop / Gestion de niveau (disponible via l'app Home + Control)



- N (neutre) = bleu
- L (phase) = tout sauf bleu et vert/jaune
- \perp (terre) = vert/jaune

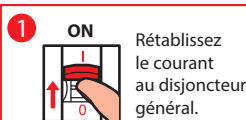
L'interrupteur connecté pour volet roulant with Netatmo est compatible avec les volets roulants à butée mécanique ou électronique, contrôlés par un interrupteur filaire classique pour volet roulant. Ils ne sont pas compatibles avec les moteurs contrôlés directement par une commande radio.

Pour vérifier, reportez-vous à la notice du volet roulant.

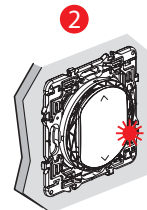
Câblage et installation hors tension obligatoire (risque de casse du produit).

3

3 Installation de la commande de volet roulant dans le réseau



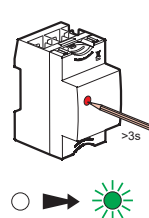
Rétablissez le courant au disjoncteur général.



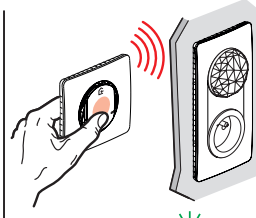
Le voyant de la commande du volet roulant que vous avez câblé s'allume en rouge.

3 Appuyer 5 secondes sur le bouton configuration du Module Control ou au centre de la Commande Départ / Arrivée de la Prise Control ou de la Prise Control Mobile jusqu'à ce que la Led s'allume en vert puis relâcher.

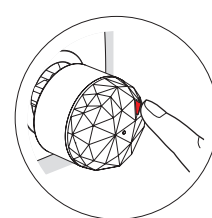
Module Control



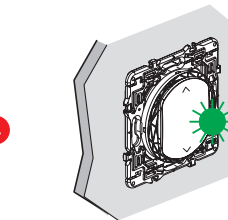
Prise Control



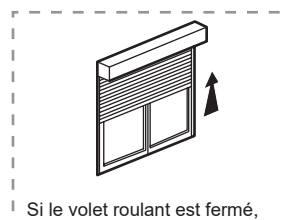
Prise Control Mobile



4



Le voyant de la commande du volet roulant passe en vert fixe.

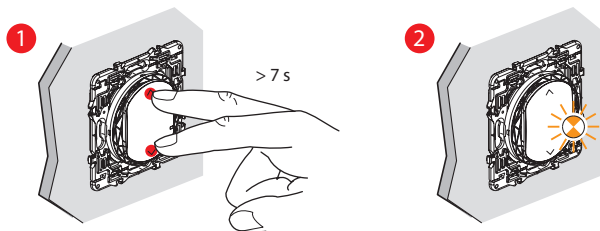


Si le volet roulant est fermé, il remonte automatiquement en position ouverte.

4

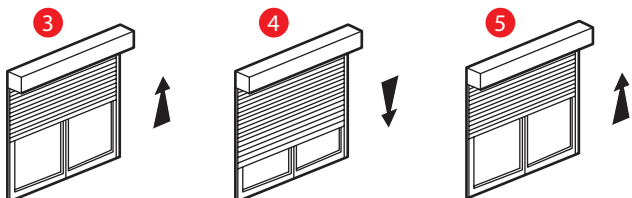
④ Pour calibrer automatiquement votre volet roulant, effectuez un cycle complet ouverture / fermeture.

⑤ En cas de besoin, possibilité de lancer une calibration directement sur le produit.



Appuyez simultanément sur les boutons montée et descente pendant 7 s.

Le voyant clignote en orange.



Ne pas actionner le produit pendant la phase de calibration qui peut durer environ 5 min.



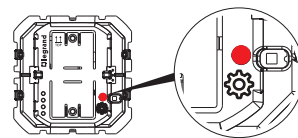
Le voyant ne clignote plus, la calibration est terminée.

⑥ La calibration manuelle est également disponible via l'application Home + Control

5

Processus de réinitialisation

La réinitialisation de l'interrupteur pour volet roulant connecté s'opère par un appui long d'environ 7s sur le bouton "Configuration" accessible en retirant l'enjoliveur de l'interrupteur pour volet roulant connecté. La réinitialisation est confirmée par un flash rouge.



⚠ Consignes de sécurité :

Ce produit doit être installé conformément aux règles d'installation et par un électricien qualifié. Une installation incorrecte et/ou une utilisation incorrecte peuvent entraîner des risques de choc électrique ou d'incendie. Avant d'effectuer l'installation, lire la notice, tenir compte du lieu de montage spécifique au produit. Ne pas ouvrir, démonter, altérer ou modifier l'appareil sauf mention particulière indiquée dans la notice. Tous les produits **Legrand** doivent exclusivement être ouverts et réparés par du personnel formé et habilité par **Legrand**. Toute ouverture ou réparation non autorisée annule l'intégralité des responsabilités, droits à remplacement et garanties. Utiliser exclusivement les accessoires de la marque **Legrand**.



www.legrand.fr/reference/CB0431
LEGRAND - Pro and Consumer Service - BP 30076
87002 LIMOGES CEDEX FRANCE • www.legrand.com

DÉCLARATION UE DE CONFORMITÉ SIMPLIFIÉE

Le soussigné, **Legrand** déclare que les équipements radioélectriques cités sur cette notice sont conformes à la directive 2014/53/UE.

Le texte complet de la déclaration UE de conformité est disponible à l'adresse internet suivante :

www.legrandoc.com

iOS : Pour contrôler cet accessoire HomeKit, l'utilisation de la version la plus récente d'iOS ou d'iPadOS est recommandée.

Apple : App Store est une marque de service d'Apple Inc. enregistrée aux États-Unis et dans d'autres pays. IOS est une marque commerciale ou une marque déposée de Cisco aux États-Unis et dans d'autres pays et est utilisée sous licence.

HomeKit : HomeKit et iPadOS sont des marques commerciales d'Apple Inc. déposées aux États-Unis et dans d'autres pays. HomeKit est une marque déposée d'Apple Inc.

Google Play : Une version récente d'Android avec accès à Google Play est recommandée.

Amazon : Amazon, Alexa et tous les logos associés sont des marques commerciales de Amazon.com, Inc. ou de ses filiales.

Android : Android, Google Play et le logo Google Play sont des marques commerciales de Google LLC.

6